

Paigaldusjuhend



Lihne pörandakütte termostaat pörandaanduriga HEATLINE ET-43 valge / must

Tutvustus

ET-43 termostaat on kvaliteetne, minimalistliku disainiga pörandaanduriga pörandakütte termostaat. Termostaat on mõeldud pöranda temperatuuri täpseks reguleerimiseks maksimaalse koormusega kuni 3200W/16A. Hea omadus on see, et regulaator ühildub Schneider Unica, Legrand Valena, Schneider Exxact ja paljude raamidega, mille sisemõõt on **56*56mm**.

- Lapselukk
- Ekraani heleduse määramine
-

Tehnilised andmed

Toitepine: 120~240Vac 50/60Hz

Maksimaalne koormus: 16A

Kontaktid: $\leq 2.5\text{mm}^2$

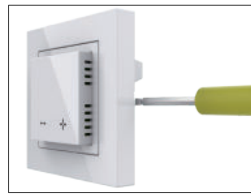
Seadme omatarve: < 1W

Niiskuskindlus: IP Class: IP21

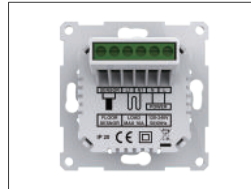
Termostaadi seadistusvahemik: 5-40°C.

Paigaldus

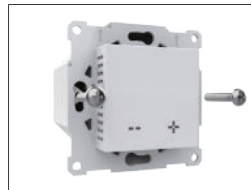
Step 1: Kasutage lameda otsaga kruvikeerajat, et eraldada raam ja adapter termostaadist, nagu joonisel näidatud.



Step 2: Ühenda juhtmed termostaadiga vastavalt elektriskeemile

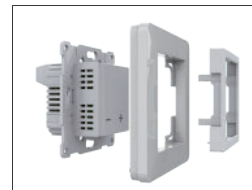


Step 3: Kinnitage termostaat kruvidega paigaldustoosile



Step 4: Paigaldage adapter ja ümbris-raam termostaadile

Kui kasutate raami, mille sisemõõt on 56*56 mm, näiteks Schneider Exxact, paigaldage raam ja adapter termostaadile, nagu on näidatud kõrval oleval joonisel.



Kui kasutate Schneider Unica seeria raami, paigaldage raam ja adapter termostaadile, nagu on näidatud kõrval oleval joonisel.



Kui kasutate Legrand Valena seeria raami, paigaldage raam ja adapter termostaadile, nagu on näidatud joonisel.

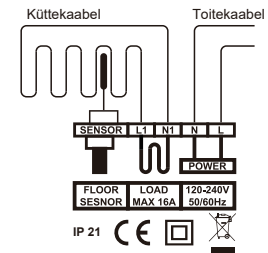


Juhtmete ühendamine

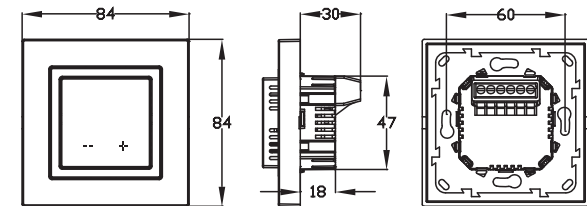
Power L/N: L - Toitakaabli faasisuhe N - nulljuhe.

Load L1/N1: L1 - kütteseadme faasisuhe N1 - nulljuhe.

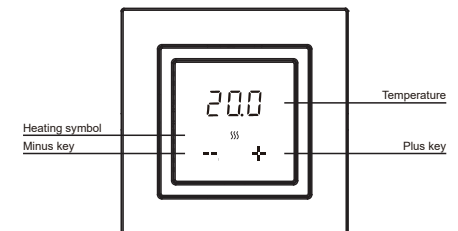
Sensor: Pörandaanduri ühendusklemmid. Polaarsus ei ole oluline. Soovitus: Koormus termostaadi väljundis võiks jääda ca 90% 16A-st, et väljundklemmid pikalt kestaks. Suurema võimsusega korral soovitame kasutada väljundis lisa kontaktorit.



Mõõdud (MM)



Sümbolid ekraanil



Paigaldamine ja kasutamine

1. Sisse ja välja lülitus

A. Sisselülitamine

Termostaadi sisselülitamiseks puudutage ja hoidke "+" nuppu 3 sekundit all ja ekraanile iluvad seadistatavad numbrid.

B. Väljalülitamine

Termostaadi väljalülitamiseks puudutage ja hoidke väljalülitamiseks "+" nuppu 3 sekundit all.



Kui külmumiskaitse funktsioon on sisse lülitatud, hoiab termostaat väljalülitatud olekus pöranda temperatuuri +5°C.

2. Temperatuuri seadistamine

Seadistusmeetod:

Töötaval termostaadil vajutage seadistatava temperatuuri muutmiseks +/- klahve.

Pärast seadistamist oodake 5 sekundit, seejärel termostaat kuvab ekraanil hetkel anduri poolt tuntavat temperatuuri.

Pärast seda, kui kasutaja on temperatuuri seadnud, hoiab termostaat pöranda temperatuuri soovitud temperatuuril. Pärast toite väljalülitamist või volukatkestust, termostaat taastab automaatselt varem määratud soovitud temperatuuri hoidmise.

3. Lapselukk

Kui me ei soovi, et lapsed või teised kautajad pärast temperatuuri seadistamist termostaadi seadeid kogemata muudaks - saate seadistada termostaadile klahviluku. Ka pärast väljalülitamist või volukatkestust on klahvilukk endiselt aktiivne.

Seadistusmeetod:

Töötaval termostaadil puudutage pikalt "-" nuppu (3 sekundit), siis ekraanil vilgub LoC, see tähendab, et lapseluku seadistus õnnestus. Klahviluku eemaldamiseks puudutage taas "-" klahvi 3 sekundit, liides kuvab pöranda temperatuuri ja klahvilukk tühistatakse.

4. Täpsemad sätted

Termostaadil on lisaks mõned erifunktsioonid.

Funktsioonide loend on järgmine:

No.	Nimetus	Algseade	Reg. vahemik
01	Pörandanduri kalibreerimine	0.0°C	-5.0°C -- 5.0°C
02	Külmumiskaitse funktsioon	OFF	ON/OFF
03	Anduri tüüp	0	0: 3950 10K 1: 3700 10K 2: 3600 12K 3: 3380 10K
04	Ekraani heleduse määramine	1	0/1/2/3/4/5/6/7/8
05	Reset - algseadete taastamine	NO	NO/YES

Funktsioonide kirjeldused:

A. Pörandanduri kalibreerimine:

See funktsioon võimaldab kasutajal pörandanduri vea parandada. Näide: samas keskkonnas on tegelik temperatuur 20°C ja termostaat näitab 21°C. Vea kõrvaldamiseks määrake selle parameetri väärtuseks -1,0 °C.

Seadistamine:

- Kirjutage üles tegelik temperatuur miinus termostaadi kuvatav temperatuuride erinevus.
- Töötaval termostaadil puudutage ja hoidke korraka klahve - ja + 3 sekundit all ja ekraanil kuvatakse 01.
- Soovitud väärtuse määramiseks vajutage -.
- Seadetest väljumiseks vajutage viis korda klahvi +.

B. Külmumiskaitse funktsioon

Seda funktsiooni kasutatakse talvel ja külmal aastaajal. Kui kasutaja unustab termostaadi sisse lülitada, aitab see näiteks vältida taimede õi vee külmumist madala toatemperatuuri tõttu. Pärast selle funktsiooni sisselülitamist hoitakse pöranda temperatuuri +5°C juures, isegi kui termostaat on välja lülitatud.

Seadistamine:

- Töötaval termostaadil puudutage ja hoidke korraka klahve - ja + 3 sekundit ning ekraanil kuvatakse 01.
- Seadepunkti 02 kuvamiseks vajutage klahvi "+".
- Vajutage klahvi -, et valida ON või OFF.
- Seadetest väljumiseks vajutage klahvi "+" 4 korda.

C. Anduri tüüp

Seda funktsiooni kasutatakse vana temperatuurianduri asendamiseks. Kui vana pörandanduri parameetrid on sarnased allolevas tabelis näidatud teatud mudeli parameetritega, siis ei ole pörandandurit vaja vahetada. Valige siit lihtsalt õige pörandanduri mudel.

Temperatuur	Pörandanduri takistuse väärtus vastavalt temperatuurile (Ω)			
	0: 3950	1: 3700	2: 3600	3: 3380
0°C	32800	30286	34423	26050
10°C	19733	19055	22217	17630
20°C	12419	12320	14660	12040
30°C	7905	8165	9869	8331

Anduritüübi valimine:

- Töötaval termostaadil vajutage ja hoidke korraka klahve - ja + 3 sekundit all ning liides kuvab 01.
- Seadistuspunkti 03 kuvamiseks puudutage kaks korda + klahvi.
- Vajutage - klahvi, et valida anduri tüübile vastav number.
- Seadetest väljumiseks vajutage klahvi + 3 korda.

D. Ekraani heleduse ooterežiimis

Sellel termostaadil saab määrata oma soovi järgi sobiva ekraaniheleduse ooterežiimis. Näiteks, kui termostaat on paigaldatud magamistuppa, siis selleks, et termostaadi öine heledus ei mõjutaks und, saab heleduse reguleerida väärtusele 0 (täielikult väljas) või 1 (minimaalne heledus).

Heleduse seadistamine:

- Töötaval termostaadil puudutage ja hoidke korraka klahve - ja + 3 sekundit ning ekraanil kuvatakse 01.
- Seadistuspunkti 04 kuvamiseks vajutage kolm korda klahvi +.
- Soovitud heleduse valimiseks vajutage klahvi -.
- Seadistusest väljumiseks vajutage kaks korda + klahvi.

E. Tehase algseadete taastamine

See funktsioon taastab seadistatud temperatuuri ja täpsemate seadistuste parameetrid tehase vaikeparameetritele.

Seadistusmeetod:

- Töötaval termostaadil vajutage ja hoidke korraka klahve - ja + 3 sekundit all ja ekraanil kuvatakse 01.
- Seadistuspunkti 05 kuvamiseks vajutage neli korda klahvi +.
- Et valida NO või YES vajutage märgile -
- Seadistuseks väljumiseks vajutage üks kord klahvi +.

Veateated

- Kui ekraanile tuleb veateade E2, võtke parandamiseks või asendamiseks ühendust professionaalsete tehnikutega. E2 on pörandanduri rikkehäire.

- Oline on ka teada, et sõluvalt pörandat ümbritseva õhu temperatuurist ei pruugi temperatuur pöranda pinna peal olla päris see, mis on pöranda sees - eriti suvel võrreldes talvega või ruumi keskosas võrreldes suure akna esisega jne

Tootekoodid:

53800012 Pörandakütte termostaat pörandanduriga - displeiga HL-07 - Valge
53800014 Pörandakütte termostaat pörandanduriga - displeiga HL-07 - Must

Toote klienditugi: Heatline OÜ /
info@heatline.ee / Tel. +372 5303 3990 /
www.heatline.ee